

BM cyklo-tours

TOUR 2010

Dobrý den a ahoj!

Zdravíme srdečně všechny čtenáře naší sportovní rubriky. Dnes vám představíme **12. ročník naší cyklo-expedice, který jsme jeli 3.-6. 7. 2010**. K naší tradiční dvojce se přidal Honza Šimeček (alias Šimi).

Přišlo léto 2010 a my se nemohli dočkat až zase vyrazíme na tradiční cyklo-expedici. Bohužel byla o dost kratší, než bychom chtěli normálně jet (tj. minimálně na týden), ale já jsem se ten rok ženil a neměl jsem více času. Zvolili jsme proto jen krátký okruh Posázavím.

První den cesty – byla to sobota – jsem ráno v 5:00 vyrazil z Kostomlat s naloženým kolem do mé tehdejší práce v Horních Počernicích ve firmě INPO, abych tam ještě absolvoval svou sobotní šichtu (8:00-12:00). Trasa byla směr Přerov nad Labem, Čelákovice, Zeleneč a Horní Počernice. Běd'a se Šimim za mnou vyrazili v 8:30 shodnou trasou, s tím, že v Čelákovicích na benzince si dali hodinovou pauzu, aby jim to do Počernic vyšlo časově lehce před polednem a nemuseli na mne dlouho čekat. Z Kostomlat do Počernic to bylo přesně 30 kilometrů.



Ve 12:05 byl odjezd z INPA směr Hájek a Říčany.



V Říčanech si Béd'a fotí zříceninu hradu a pak nás čeká pauza v cukrárně na náměstí (14:05-14:25).



Po pauze naše cesta vedla na Světice a Všechromy.



V místní pizzerii „obědváme“ v 15:05. V 16:15 pokračujeme na Velké Popovice, kde tentokrát vynecháváme tradiční pauzu u pivovaru, a po krátké pětiminutové zastávce u místní benzinky (16:35-16:40) pokračujeme na Petříkov, Křížkový Újezdec, Mandavu až do Sulic do místního hostince. U něj zastavujeme v 17:20 na pivko a já zde potkávám Michala – svého kamaráda z práce.

V 17:50 jsme už zase v sedle a míříme na Radlík, tradiční zkratkou mjííme Jílové u Prahy a valíme na Petrov.



Z něj už dolů z kopce do Pikovic. V tábořišti v Pikovicích jsme v 18:30 s nájezdem necelých 77 km a průměrnou rychlostí 18,3 km/h. Trasa přes Prahu tedy byla jen o nějakých pět kilometrů delší než „napřímo“ z Kostomlat. Stavíme stan a vyrážíme na tradiční pivko a večeri do *Občerstvení U Kelímka*.



Druhý den v 9:30 vyrážíme na etapu do Sázavy. Jedeme směr Hradištko, avšak tentokrát trochu experimentujeme s trasou, takže nejedeme klasicky po silnici z kočičích hlav (ulicí Pod Medníkem), ale mezi chatami do kopce a do lesa.

Sice jsme si oproti jízdě po silnici ušetřili nějakých patnáct výškových metrů (silnice mezi tábořištěm a vrcholem stoupání překonává něco přes 120 výškových metrů), ale cesta lesem nebyla moc „*bike-friendly*“ – míněno úhlem stoupání. Shodujeme se, že příště to stoprocentně vezmeme zase serpentyňami po silnici. Je to sice o dva kilometry delší, ale časově kratší.



V 10:00 zastavujeme v Hradištku u prodejny potravin na snídani, abychom se posilnili na další kopce, které nás čekají. V 10:25 pokračujeme směrem Krňany.



V Krňanech brzdíme v 11:10 před hospodou. Jelikož hospoda neměla u silnice zahrádku, šel se Běďa zeptat, zda si můžeme vzít pivo ven ke kolům na silnici. Hospodský mu však řekl, že máme klidně protlačit kola skrz lokál na dvůr, kde mají venkovní sezení. Dáváme si tu pivko a polévku.



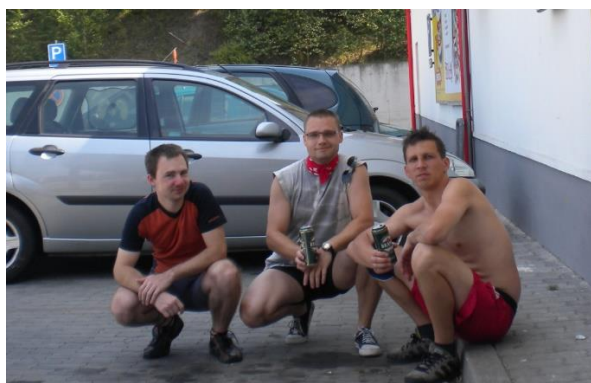
Ve 12:30 pokračujeme směr Václavice a Konopiště.



Do zámeckého parku přijíždíme ve 13:50 (se stavem 102 kilometrů a průměrnou rychlostí 17,3 km/h) a využíváme možnost koupele v Konopišťském rybníku. Nejsme zdaleka jediní, kdo tu využívá možnost ochlazení.



Po výborném osvěžení a svačince pokračujeme ve 14:45 do Benešova, kde zastavujeme u Penny marketu v 15:20. Dáváme tu 30 minut pauzu a ve stínu vychutnáváme na parkovišti pivko.



Pak vyrážíme dalším kopcovitým terénem směr Soběhrdy. Zde dáváme na 45 minut pauzu v 16:15. V Kozmicích dostoupáváme do výšky 514 m.n.m. – nejvyššího bodu naší trasy. Následuje Ostředek, kde nadjíždíme dálnici D1 a pak klesáme přes Dojetřice do města Sázava. Nejprve se zastavujeme na večeři v jedné z místních hospod. Je 18:05 a máme zde ujetu 131 km s průměrnou rychlostí 17,4 km/h.

Následně se přesouváme už jen pár stovek metrů do kempu *Sázavský ostrov*. Čeká nás klasická procedura s odstrojením kol, stavěním stanu a osvěžující sprchou.

Vyrážíme do *Taverny*, kde se seznamujeme se sympatickým párem vodáků – Radkem a Zdeňkou – kteří v kempu v Sázavě trávili nucenou přestávku, neboť Zdeňka si při plavbě rozsekla v řece koleno a v místní nemocnici jí ho ošetřovali.



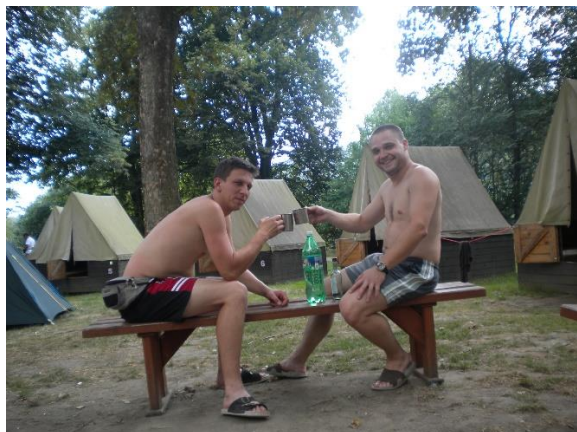
Třetí den byl pojat jako ryze oddechový. Ráno Radek se Zdeňkou odplouvali na své kánoji, tak jsme je šli vyprovodit a pomohli Zdeňce do lodě, jelikož měla koleno stažené obinadlem a nemohla nohu moc ohýbat.



My jsme si pak na kole (na lehkó) udělali malý okruh po městě Sázavě – mimo jiné k chatě, před níž jsme s Béd'ou nocovali pod širákem během prvního ročníku našich expedic v roce 1999. Byla to velmi pěkná vzpomínka na to, že město Sázava stálo vlastně u zrodu naší dlouholeté cestovatelské tradice.



Náš vzpomínkový okruh po městě Sázavě měl cca devět kilometrů. Večer jsme v kempu strávili s další příjemnou partou vodáků a šli jsme spát až dost po půlnoci. Další den nás čekala už jen cca 50 kilometrů dlouhá etapa domů do Kostomlat.



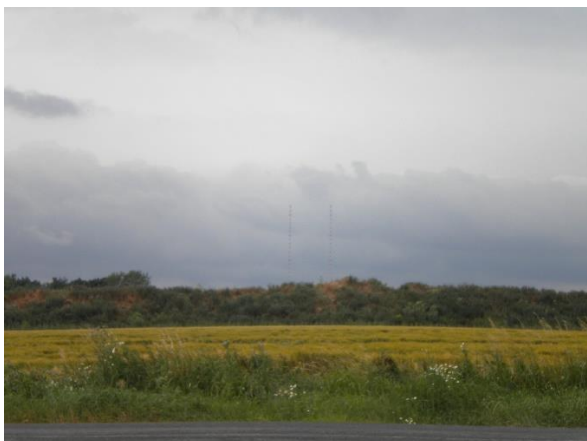
Ráno se mi však po bujarém večeru nevstávalo úplně nejlépe. Kluci byli celkem v pohodě. Béd'a, který šel navíc spát asi o hodinu dříve než já se Šimim, si ze mě – kvůli mé „indispozici“ – trošku utahoval. 😊



Vstříc poslední etapě naší expedice vyrážíme až ve 12:00. Míříme ze Sázavy nahoru serpentýnami do vesničky Nechyba. Potom pokračujeme směrem na Horní Kruty, kde si dáváme krátkou pauzičku (12:40-12:50) a protože začalo pršet, tak si bereme bundy.

Dále nás cesta vede už tak známým krajem přes Lhotky a Ždánice do Kouřimi na náměstí na oběd (13:20-14:50). Tady už neprší. Tachometr nám tu ukazuje 161 kilometrů a průměrnou rychlost 17,2 km/h. Kluci si dali gáblík, ale „*mně nežral pes*“, jak se říká.

Po obědě pokračujeme po silnici II/334 směr Třebovle. Jedeme zde nedaleko místa, kde se v roce 1434 odehrála bitva u Lipan. Pak křížíme kolínskou silnici (I/12) a kousek za ní zastavujeme na „*truck-stopu*“ Chotouň na tradiční foto u hnoje (15:20-15:25). Odtud na západ jsou vidět, cca 5 kilometrů vzdálené, vysílače v Českém Brodě (Liblicích).



Táhne nás to domů a proto už zase šlapeme. Projedeme Chotouň a Skramníky. Za nimi je dobře vidět, jak se otevírá to naše milované Polabí... a je vidět až za Nymburk. Dále nás cesta vede přes Tatce, Milčice a Sadskou.

Ve Zvěřínku pak zastavujeme na dvacet minut v 16:05. V Nymburce to bereme zkratkou po lávce na „*železnáku*“ a zahýbáme do Drahelic na poslední pauzu v této etapě v *Hostinci U Huličků* (16:45-17:15). Pak už jen chvilka a dorážíme do Kostomlat na závěrečné foto pořízené v 17:30. Tak zase jedna úspěšná expedice je za námi!



Konečné skóre 12. expedice BM Cyklo-tours z roku 2010:

- ujetá vzdálenost **192 km;**
- průměrná rychlost **17,6 km/h;**
- maximální rychlost **56 km/h.**

M. Zinek & B. Rathouský